

ESTIMACIONES AGRÍCOLAS

Informe Semanal

28 de Julio de 2022



Ministerio de Agricultura,
Ganadería y Pesca
Argentina

INFORME SEMANAL al 28 de Julio 2022

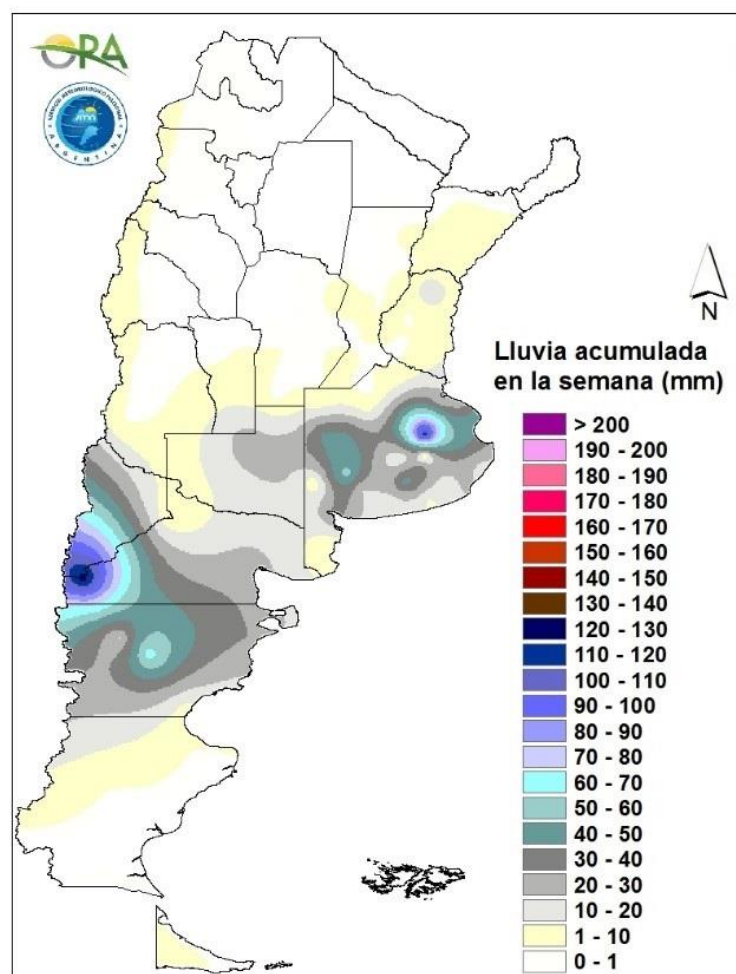
- ✓ Panorama Agroclimático
 - Precipitaciones
 - Temperaturas
 - Estado de las reservas hídricas
- ✓ Evolución de los cultivos al 28/07/2022
 - Cosecha Fina, Campaña 22/23 (Cártamo, Cebada, Garbanzo, Trigo)
 - Cosecha Gruesa, Campaña 21/22 (Algodón, Maíz, Sorgo)
- ✓ Mapa de delegaciones
- ✓ Avance de la cosecha de algodón 21/22
- ✓ Avance de la cosecha de maíz 21/22
- ✓ Avance de la cosecha de sorgo 21/22
- ✓ Avance de la siembra de cebada 22/23
- ✓ Avance de la siembra de trigo 22/23
- ✓ Área sembrada de Granos y Algodón, 2011/2012 - 2020/2021
- ✓ Volúmenes de producción de Granos y Algodón, 2011/2012 - 2020/2021
- ✓ Producción de cultivos en la República Argentina, 2020/2021
- ✓ Humedad del suelo y aspecto del cultivo (Maíz, Trigo)

Si desea alguna aclaración respecto a la información presentada en este reporte, puede comunicarse con el 011-4349-2758 o vía e-mail a: direstiagri@magyp.gob.ar

PANORAMA AGROCLIMÁTICO

PRECIPITACIONES

Las precipitaciones más importantes de los últimos siete días se dieron en la región cordillerana de Patagonia, proveniente de lluvias y nevada. En gran parte del norte patagónico los acumulados rondaron los 50mm, ampliamente superados de forma local en diversas localidades, destacándose Bariloche (126mm) y El Bolsón (75mm). También se dieron lluvias significativas en la provincia de Buenos Aires, donde continúan produciéndose eventos al momento de elaboración de este informe. Hasta las 9hs del miércoles el máximo registro corresponde a Las Flores (119mm), mientras que en el resto de la provincia los acumulados fueron muy dispares, en general, de 30-50mm. También se reportaron lluvias en La Pampa, de 10-30mm y algo inferiores en el norte de Entre Ríos, mientras que en el resto del país no se superaron los 10mm, según datos oficiales.

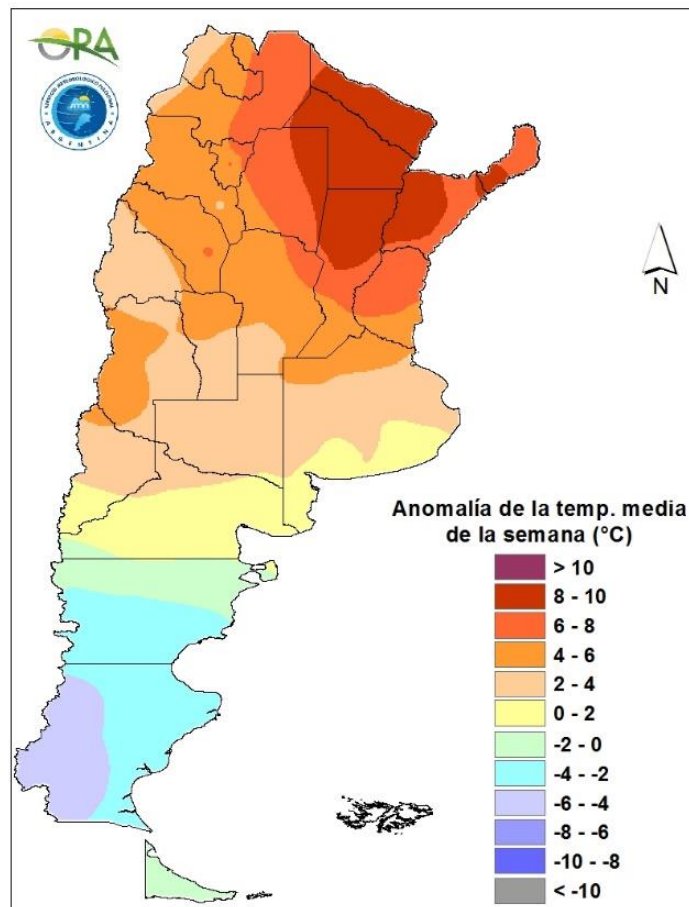


Precipitaciones acumuladas en la semana

Durante toda la semana podrían darse precipitaciones en zonas cordilleranas de Patagonia y Cuyo. Entre miércoles y jueves se esperan lluvias en Buenos Aires, La Pampa, Mendoza, San Luis, Córdoba, Santa Fe, Entre Ríos y el NEA.

TEMPERATURAS

Se observa un gran contraste en las anomalías de la temperatura media de los últimos siete días en el territorio argentino. En la mitad norte las temperaturas medias fueron notablemente superiores a las normales, con anomalías que superaron los 9°C. Además, se reportaron máximas elevadas para la época del año, superándose los 30°C en la mayor parte del NOA y del NEA, destacándose Las Lomitas (36,5°C) y Rivadavia (36°C). Por otro lado, en la mitad sur las temperaturas medias fueron significativamente inferiores a las normales, principalmente en el sector cordillerano, donde las anomalías negativas rondaron los 4°C. Las heladas agronómicas se extendieron hasta la región central, mientras que las temperaturas negativas se restringieron principalmente a Patagonia, además de regiones cordilleranas y zonas serranas de Buenos Aires, Córdoba y San Luis. El mínimo registro de la semana corresponde a El Calafate (-15,5°C), mientras que en las provincias pampeanas la mínima más baja se reportó en Tandil (-3,5°C).

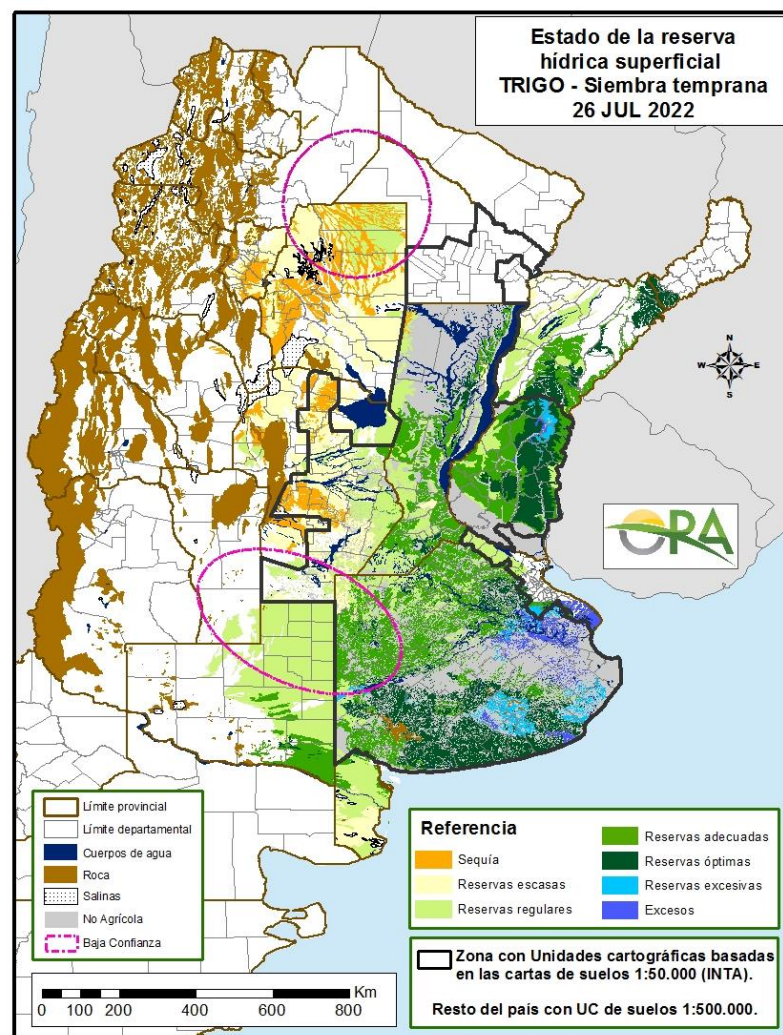


Anomalía de la temperatura media de la semana

Las temperaturas medias de la semana se esperan normales a levemente bajo lo normal en el sur y en el centro y norte se esperan normales a levemente sobre lo normal. Hoy miércoles se mantendrán temperaturas cálidas, pero durante la noche comenzará a avanzar un sistema frontal que hará descender las temperaturas entre jueves y domingo, donde podrían darse condiciones para heladas agronómicas y meteorológicas en Patagonia, La Pampa, Buenos Aires, Mendoza, San Luis, centro y sur de Córdoba y sur de Santa Fe. Entre lunes y martes se espera un leve aumento en las temperaturas en el centro y norte, mientras que en el sur se mantendrían más frías. Aun así, en el sur de Mendoza y zonas serranas de Buenos Aires, se espera posibilidad de heladas agronómicas en dicho período.

ESTADO DE LAS RESERVAS HÍDRICAS

El mapa corresponde a la estimación de contenido de agua en el primer metro de suelo para lotes con TRIGO DE SIEMBRA TEMPRANA. Los valores locales de reservas pueden consultarse en http://www.ora.gov.ar/camp_actual_reservas.php. Los cambios más importantes respecto a la última semana se observan en la provincia de Buenos Aires, donde las precipitaciones de los últimos días recargaron significativamente los perfiles hídricos. Conforme a esto se observan sectores con reservas excesivas e incluso excesos temporarios en la franja este de la provincia, mientras que el núcleo triguero del centro-sur pasa de tener almacenajes adecuados a óptimos. En el norte de la provincia se mantiene el gradiente de humedad en el suelo previamente observado pero con reservas superiores, siendo óptimas en el noreste y tornándose regulares en el noroeste. Actualmente predominan los almacenajes adecuados, si bien hay que tener en cuenta que continúan registrándose eventos de precipitación en la región al momento de confección de este informe. En La Pampa también se observa una mejora debido a las lluvias de los últimos días, mientras que en Santa Fe las reservas se mantienen invariantes debido a la escasez de precipitaciones y al bajo consumo hídrico actual. En Entre Ríos y en Corrientes desaparecen los excesos hídricos, prevaleciendo un pequeño sector con reservas excesivas, mientras que en el resto de la región son, en general, adecuadas u óptimas. Por otro lado, en el oeste de Córdoba y en Santiago del Estero se profundizan las condiciones deficitarias, con pocas probabilidades de mejoras significativas, teniendo en cuenta la previsión de lluvias.



Mapa de reservas hídricas hecho a partir de datos meteorológicos del SMN y del INTA e información de suelos del INTA

EVOLUCIÓN DE LOS CULTIVOS AL 28/07/2022

COSECHA FINA – CAMPAÑA 2022/2023

CÁRTAMO

En la provincia de Salta, los plantíos permanecen todavía en estado vegetativo. Se pueden ver cultivos en secano con buena condición, sembrados temprano, por lo general en lotes que venían de poroto mung y se liberaron antes de lo habitual. Asimismo, también los hay regulares o comprometidos por la escasa humedad predominante, que si bien es normal para la época, se agravó por los bajos aportes pluviales al final de la época de lluvias.

CEBADA

Buenos Aires

Quedan muy pocos lotes para dar por finalizada la siembra del cultivo en la delegación Bragado. El ritmo de la siembra del cultivo de cebada ha disminuido debido a la falta de humedad en los suelos. Se estima que la superficie de siembra de la cebada aumenta, reemplazando en parte, la disminución de la superficie del cultivo de trigo, si se produjeran precipitaciones a la brevedad.

En la delegación Lincoln el cultivo ha comenzado a transitar la etapa de macollaje para los primeros sembrados. Las condiciones generales son buenas. Se registraron lluvias de entre 30 y 40 mm con mangas de granizo para la delegación Pehuajó. Con este aporte, el cultivo podrá recuperar crecimiento. Debido a la fecha avanzada, se esperan mermas de entre un 10-20% para la superficie sembrada.

Las recientes precipitaciones han favorecido el crecimiento del cultivo en la delegación Pigüé.

La gran mayoría de los lotes del cultivo en la delegación Salliqueló atraviesan las etapas de emergencia con un estado general normal.

En la delegación Tandil, el cultivo se encuentra transitando las etapas de emergencia y 2 a 3 hojas.

Se ha completado la siembra del cultivo en el ámbito de la delegación La Plata. En su mayoría, el cultivo transita la etapa de crecimiento.

La Pampa

En la delegación General Pico, el cultivo se vio favorecido por las recientes precipitaciones y se encuentra en adecuada emergencia y formación de las primeras hojas.

En la delegación Santa Rosa, las precipitaciones registradas esta semana van a permitir que se retome la siembra de este cultivo que se encontraba detenida por falta de humedad en la cama de siembra y suelos con humedad regular/escasa. Los sembrados se encuentran naciendo y están en estado regular, esperando mejoras con estas últimas precipitaciones.

GARBANZO

La siembra en áreas de la delegación San Francisco, se encuentra finalizada, y los lotes implantados están entre emergencia y crecimiento de primeros brotes. Las bajas temperaturas y falta

de humedad limitan en gran medida las etapas de crecimiento. Para esta campaña se presentó una baja de al menos un 20% en la superficie sembrada.

En la provincia de Salta, el garbanzo aún se encuentra en estado vegetativo. Los mejores lotes en cuanto a su condición son los que cuentan con riego suplementario. Los planteos en secano se ven comprometidos por la falta de humedad en el suelo. En estos casos la situación es más heterogénea, dependiendo de las reservas de agua en el perfil de cada lote en particular.

TRIGO

Buenos Aires

La ventana de siembra de los ciclos largo e intermedio de trigo ha finalizado para la delegación Bragado, habiendo disminuido la superficie implantada del cereal de estos ciclos debido a la falta de humedad en los suelos. De producirse precipitaciones, se realizará las labores de siembra de trigo de ciclo corto dando por finalizada la siembra de la fina. El avance de siembra se encuentra muy retrasado respecto a campañas anteriores, y es probable que no se cumpla dicha intención por la falta de humedad de los suelos. De ocurrir algún evento de precipitaciones en las próximas semanas, se sembrarán los trigos de ciclos cortos, cuya superficie a implantar, no compensará la intención de siembra restante, por lo que se estima que no se podrá cumplir con la intención de siembra estimada para el cereal. Se sigue registrando una faltante importante de gasoil a precio de surtidor, existiendo la posibilidad de obtener dichos insumos en empresas mayoristas de provisión del combustible o distribuidoras de combustibles para el agro, pero a precios mayores (aproximadamente un 75% más). Además, se suma el aumento de los precios en dólares de los fertilizantes fosforados y nitrogenados, insumos tecnológicos estratégicos para la producción del cereal, lo que se ve compensado en parte por el aumento de los precios del cereal. Los productores en general, ya tienen definido el planteo productivo a seguir, observándose en general, que se utilizará menos tecnología de insumos en la realización del cultivo de trigo, y en general de los cultivos de fina.

Los trigos de la delegación Junín están en Z3-4 muy desperejados y estresados. Ya se encuentran macollando aquello que corresponden a los ciclos largos solamente, los cortos que pudieron sembrarse. Se están fertilizando muy puntualmente debido a las condiciones hídricas.

Los primeros lotes sembrados de la delegación Lincoln ya se encuentran en etapa de macollaje. El estado general del cultivo es bueno. Persisten las condiciones buenas a regulares en la humedad de los primeros centímetros de suelo.

Luego de las recientes precipitaciones registradas en la delegación Pehuajó, se espera que el cultivo pueda recuperar crecimiento. Se estima entre un 20-30% de mermas en la superficie a implantar.

Los lotes del cultivo ubicados en la delegación Pigüé han sido favorecidos por las recientes precipitaciones, en la etapa de crecimiento.

Continúa la siembra del cultivo en la delegación Salliqueló. Los lotes ya sembrados mantienen un estado normal y las condiciones de humedad superficial continúan variando entre regular y escasa.

En la delegación Tandil, el cultivo se encuentra entre emergencia y 2 a 3 hojas.

Solo resta un 5% para dar por finalizada la siembra del cultivo en el ámbito de la delegación La Plata. Las recientes precipitaciones han permitido revertir las condiciones de humedad del perfil

pasando de regular a adecuada. El 40% se encuentra en etapa de emergencia y el 60% en crecimiento. Las bajas temperaturas de los últimos días están ralentizando el desarrollo del cultivo.

Las constantes precipitaciones y alta humedad ambiental han impedido avanzar con la siembra del cultivo en la delegación General Madariaga. Sin modificaciones respecto del último informe.

Córdoba

La insuficiente humedad en el perfil sumada al efecto de las heladas registradas en la delegación Laboulaye, generaron fallos en la implantación y en algunos casos pérdida de plántulas, como también retrasos en el desarrollo. Si bien las heladas generan daño en los tejidos, también se reduce la evapotranspiración lo cual favorece la supervivencia de las plantas y el enraizamiento. Aún puede considerarse un estado general bueno, el 20% de los lotes se encuentra en pleno macollaje. Será necesario que a corto plazo ocurran lluvias para que no se siga afectando la estimación inicial de superficie sembrada.

En la delegación Marcos Juárez, el cultivo se encuentra en pleno macollaje, a pesar de que no sobra la humedad es bueno el estado de los lotes, en mayor medida en la zona central de la delegación, hacia el oeste en la zona de influencia de Morrison y Ballestero se produjeron precipitaciones variables que llegaron hasta los 35 mm. Esto mejoró muchísimo la situación en esta zona. En el resto del área se produjeron algunas lloviznas de escaso milimetrage. Se sigue observando a nivel de hoja los efectos de heladas, aunque en esta última semana ha sido muy cálida y el cultivo ha tomado volumen vegetativo. La humedad es variable, entre adecuada y regular, mejoró mucho en las zonas mencionadas que recibieron precipitaciones. No se reportan problemas por plagas o siniestros climáticos. La tecnología aplicada es adecuada, aunque, en algunos lotes inferior a la campaña pasada.

Lotes puntuales de la delegación San Francisco se observan con amarillamiento en hojas por efecto de heladas y ataques de pulgón y favorecidos por plantas que se encuentran estresadas por déficit hídrico.

En la delegación Villa María, el cultivo viene soportando la sequía, beneficiados algunos lotes aislados, por las lluvias de esta semana. Se puede observar lotes en donde las puntas de las hojas están quemadas, efecto de las bajas temperaturas y fuertes heladas, sumado al estrés hídrico.

Chaco

En el ámbito de la delegación Charata, el cultivo de trigo avanza en su primera etapa de desarrollo en estado regular a bueno, según zonas como producto de la falta de humedad.

La siembra del cultivo de trigo en el ámbito de la delegación Roque Sáenz Peña alcanza el 76% de la intención de siembra con unas 47.000 ha implantadas. Los lotes se desarrollan en buen estado, en etapas vegetativas tempranas.

Formosa

Comenzó la siembra del cultivo en la delegación Formosa, hasta ahora solo había comenzado la implantación de trigo pan.

La Pampa

En la delegación General Pico, la superficie ya sembrada ha sido favorecida por las lluvias de la semana que contribuirán a un adecuado proceso de emergencia y formación de las primeras hojas de los cultivos.

En la delegación Santa Rosa, el cultivo está naciendo el 50% en estado regular y el otro 50% en estado bueno. Queda sembrar los trigos de ciclo corto. Se estima una disminución de superficie

con respecto a la campaña pasada, superior al 25% de los trigos de ciclo intermedio, si bien las precipitaciones son favorables para los trigos de ciclo corto que aún faltan sembrar, se necesitan más milimetrage para que se encuentre en condiciones óptimas de humedad el perfil del suelo y se estima disminución de superficie a sembrar.

Santa Fe

No se observan cambios con respecto al último informe en la delegación Avellaneda.

En la delegación Casilda, se comienzan a diferenciar lotes con buenos nacimientos y adecuada distribución de plantas en siembras con humedad adecuada, en contraste con aquellos que se implantaron con humedad edáfica justa o deficitaria que manifiestan irregularidades en la conformación del stand de plantas. El ciclo transcurre dentro de un marco de lento crecimiento, con escasez de lluvias pero últimamente elevada humedad relativa y temperaturas medias para la época. El estadio fenológico de referencia es el de macollaje con una pequeña fracción que finaliza la etapa vegetativa inicial. El nivel evolutivo se clasifica dentro de los estándares de regular a bueno. La mayor parte de la superficie sembrada sigue sin manifestar síntomas de enfermedades o efectos de plagas.

En la delegación Cañada de Gómez, los lotes se encuentran entre emergencia y macollaje. No se aprecia problemas de plagas ni enfermedades.

Se puede dar por finalizada la siembra de trigo en la delegación Rafaela, aún pueden incorporarse unos pocos lotes más. Las precipitaciones con promedios de 10 mm y en algunos casos superiores permitieron que los lotes puedan establecerse, macollar y los últimos sembrados que tengan una buena emergencia. Si bien la disponibilidad de agua en el perfil edáfico es baja, se observa que los cultivos en general presentan un buen estado y que sanitariamente no existen daños significativos.

En la delegación Venado Tuerto, los cultivos están en la etapa de macollaje y con humedad regular a escasa en los primeros centímetros de suelo; durante cuatro días que estamos con alta humedad y llovizna muy fina que no logran humedecer el suelo pero ayudan temporalmente a las plantas de trigo en la hidratación. Continúan los desabastecimientos de gasoil en las distintas estaciones de servicios; con llegadas de combustible más regular.

NOA

Los trigos de la delegación Jujuy continúan avanzando en sus etapas fenológicas algunos ya espigando, otros encañando y los más atrasados macollando. El aspecto en general para cultivo bajo riego es bueno, salvo algunos lotes afectados por mancha amarilla. En cuanto a los sembrados a secano la mayoría acortó sus fases de desarrollo producto de la escasa humedad, disminuyendo la cantidad de macollo y por lo tanto la densidad de plantas.

El cultivo de trigo continúa atravesando etapas vegetativas en la delegación Salta. Los lotes más adelantados se encuentran entre encañazón y espigazón, aunque todavía se pueden ver casos donde aún no alcanzan el macollaje. El estado de los cultivos es heterogéneo, dependiendo de la humedad en el perfil del suelo de cada lote. Los cuadros con riego presentan una condición que va de buena a muy buena, aunque las condiciones de elevadas temperaturas y baja humedad ambiental pueden llegar a afectar también a estos planteos.

En la delegación Tucumán, la mayoría de los lotes se encuentran en crecimiento, pero con serias dificultades por la escasa humedad en los suelos, salvo situaciones puntuales, sobre todo en el pedemonte.

COSECHA GRUESA – CAMPAÑA 2021/2022

ALGODÓN

Chaco

En la delegación Charata aún quedan pendientes los últimos lotes del cultivo para dar por finalizada la cosecha.

Córdoba

Próximamente finalizará la cosecha del cultivo en la delegación Villa María.

Formosa

El avance de cosecha logrado a la fecha para el cultivo en la delegación Formosa ronda el 93%, no se han registrado avances en el transcurso de la última semana.

Santa Fe

El avance logrado a la fecha para la delegación Avellaneda es del 93%, se siguen reportando pérdidas en la calidad de la fibra por quedar expuestas a las inclemencias del tiempo por períodos extensos.

Santiago del Estero

En la provincia todavía no ha finalizado la cosecha del cultivo. En la delegación Quimilí el avance logrado es de 74% mientras que en la delegación Santiago del Estero solo quedan unos pocos lotes y pronto se dará por finalizada.

MAÍZ

Buenos Aires

Continúa la cosecha en todo el ámbito provincial, reportándose la finalización en algunas zonas, mientras que en las restantes, el avance se encuentra condicionado a la pérdida de humedad en grano, que dadas las condiciones ambientales, de elevada humedad relativa, va demorando la tarea. El porcentaje de avance de cosecha a nivel provincial, se ubica en el 90%, sobre el total implantado, mientras que en la campaña previa, a igual fecha, el avance se situaba en el 93%.

Córdoba

En la zona de la delegación Laboulaye, se estima que la cosecha del 5% de cultivo aún en pie, finalice hacia fines de este mes. La falta de humedad adecuada en grano es lo que viene demorando el fin de la trilla.

En Marcos Juárez, ya se encuentra finalizada la cosecha con rindes promedios tanto de primera siembra como tardíos muy buenos.

En Río Cuarto, restan muy pocos lotes para dar por finalizada la cosecha de los últimos lotes que se mantienen en pie, con porcentajes de humedad algo elevados todavía.

En San Francisco, los lotes con fechas de siembras más tardías se encuentran en plena cosecha y se ve reducción en los rendimientos promedios por efecto de las heladas tempranas que afectaron la producción. Se espera que en esta segunda quincena de julio se finalice con la cosecha. Los rendimientos promedio se encuentran entre los 60 qq/ha. y 95 qq/ha.

En Villa María, si bien se avanzó significativamente con la cosecha de este cultivo, restan todavía cosechar varios lotes. Las condiciones de humedad están demorando la actividad de trilla.

Chaco

La cosecha del cultivo de maíz en la localidad de Charata, avanzó a muy buen ritmo con muy buenas condiciones de tiempo.

La cosecha del cultivo de maíz en el ámbito de la delegación Roque Sáenz Peña, avanza con buenas condiciones climáticas superando el 35% de la superficie con un rendimiento que por ahora promedia los 43 qq/ha.

La Pampa

En la zona de la delegación General Pico, se registraron días con alto porcentajes de humedad relativa y precipitaciones el día 26. Estas lluvias fueron generalizadas, con menor intensidad en localidades ubicada en el sector oeste, un promedio total de 17mm y valores máximos que superaron los 40mm. Asimismo, en algunos sectores ubicadas en el centro este se registró fuertes caída de granizo y se espera que el clima lluvioso y húmedo continúe durante el día miércoles 27 del corriente mes. En este contexto climático, los trabajos de cosecha de lotes de segunda y tardíos se han interrumpido en toda la región debido al alto porcentaje de humedad de espigas. El porcentaje de avance de los trabajos de cosecha prácticamente no ha variado con respecto a lo informado la semana anterior. En idéntica fecha de la campaña anterior el avance de cosecha fue del 80%.

En la delegación Santa Rosa, el clima seco y con temperaturas bajas durante la primera mitad de la semana, fueron favorables para cosechar, cambiando esta situación a partir del domingo 24 de julio cuando comenzó a aumentar la humedad atmosférica y el lunes 25 de julio ya comenzó a llover y se detuvo la cosecha. Los rendimientos están entre 40 qq/ha. y 70 qq/ha. Los maíces sembrados sobre mediados de diciembre 2021 y los de segunda, se están levantando con muy bajos rendimientos entre 20 qq/ha. y 35 qq/ha., y bajo peso hectolítrico, siendo los más afectados por la helada del 31/3, y en muchos casos están siendo destinados a forraje.

Santa Fe

En la delegación Avellaneda, se continúa lentamente con la cosecha de los lotes, en algunas zonas, a pesar de la elevada humedad del grano, con rendimientos aceptables

En la delegación Cañada de Gómez a la fecha, la trilla ha quedado detenida debido a las condiciones climáticas. Los rendimientos arrojados son muy buenos promediando los 75 qq/ha.

En Casilda, no se produjeron progresos sustanciales en las labores de recolección como consecuencia de los altos niveles de humedad relativa incidentes. En el departamento Caseros, por ser su mayor superficie de maíces tardíos sobre rastrojo de gruesa, el grado de avance es mayor, superando el 95 por ciento, mientras que en el resto del área, con mayor presencia de cultivo de segunda sobre rastrojo de fina o legumbres la cosecha es más lenta. En todos los casos los rendimientos se mantienen pobres, en el orden de los 40 a 50 qq/ha., con raras excepciones por encima de 80 qq/ha. y han quedado lotes que por efectos de sequía y luego heladas en su fase reproductiva quedarán sin cosecharse.

En la delegación Rafaela, la cosecha tuvo un avance importante en los lotes de maíz tardío, en algunos de los mismos, el contenido de humedad de grano estuvo por encima de los valores de tolerancia comerciales, los rindes siguieron la tendencia, entre 65 y 85 qq/ha. con máximos puntuales de 110 qq/ha.

Santiago del Estero

En áreas de la delegación Santiago del Estero, avanza la cosecha, con muy bajo ritmo, debido a los inconvenientes en la disponibilidad de combustible.

En la zona de Quimilí, el avance de cosecha continúa lento, aunque se espera que mejore el ritmo con estos días de calos y baja humedad. El grado de avance es de alrededor de un 75 al 85%.

Los rendimientos se ubican entre los 70 a 80 qq/ha. Algunos lotes fueron afectados por las heladas, ya que en general fue sembrado un poco más tarde de lo normal por falta de humedad.

NOA

En la provincia de Salta, las elevadas temperaturas para la época y la escasa humedad ambiental permiten una aceleración en el ritmo de cosecha del maíz. Los rendimientos informados continúan siendo aceptables.

En Tucumán, continúa avanzando la cosecha lentamente, con rendimientos en general buenos, debido a que son lotes sembrados tempranos y con buena disponibilidad de agua. Se estima que en los tardíos la situación será diferente.

SORGO

Córdoba

En San Francisco, en general el cultivo se encuentra en madurez de cosecha y con muy buenas condiciones generales. Prácticamente se recolectó el 95% de la superficie destinada a este cultivo. Lotes cosechados dieron rendimientos entre los 40qq/ha. y 55qq/ha.

Santa Fe

En la delegación Avellaneda, Se continúa con la cosecha de los lotes en algunas zonas con rendimientos normales a muy bajos.

Las heladas han afectado la última etapa de llenado y madurez de los mismos, cortando el ciclo reproductivo. Se está esperando disminuyan su humedad para completar la cosecha.

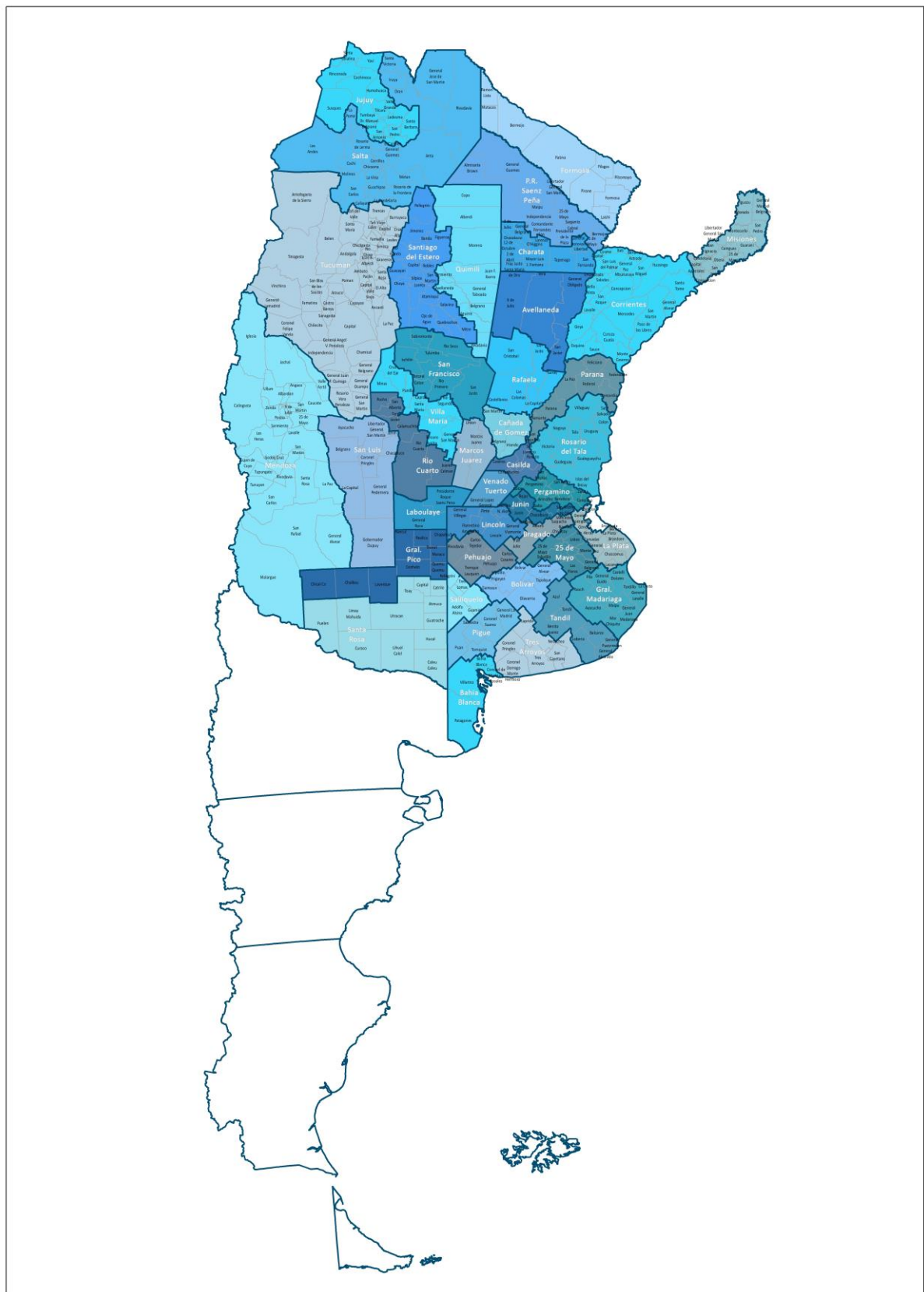
Santiago del Estero

En la zona de Quimilí, continúa la cosecha, aunque lentamente por ahora, también por la falta de camiones para transporte. El avance es similar al maíz, y se ubica cercano al 85%, con rendimientos de 25 a 32 qq/ha.

NOA

En Salta, el avance de la cosecha de sorgo se vio beneficiado por el clima seco y cálido de la semana, que favoreció el descenso en la humedad de los granos. La trilla del cereal quedó al borde de la finalización, con pocos lotes por levantar, habiendo ya concluido en algunos departamentos.

MAPA DE DELEGACIONES



AVANCE DE LA COSECHA DE ALGODÓN

CAMPAÑA: 2021/2022 (*)

DELEGACIÓN	ÁREA SEMBRADA <i>Hectáreas</i>	23/06	30/06	07/07	14/07	21/07	28/07
		%	%	%	%	%	%
Río Cuarto	800	90	100	100	100	100	100
San Francisco	200	100	100	100	100	100	100
Villa María	500	60	70	70	80	80	80
CORDOBA	1.500	81	89	89	92	92	92
Charata	125.000	88	89	90	95	95	96
Pcia. R.S.Peña	79.100	61	79	84	100	100	100
CHACO	204.100	75	83	85	94	94	95
ENTRE RÍOS	80	100	100	100	100	100	100
FORMOSA	5.052	66	82	89	89	93	93
SALTA	12.800	100	100	100	100	100	100
SANLUIS	4.800	100	100	100	100	100	100
SANTA FE	54.000	85	86	87	87	90	91
STGO. ESTERO	66.100	91	91	95	97	97	97
STGO. ESTERO (Quimilí)	160.300	26	26	41	59	68	74
SANTIAGO DEL ESTERO	226.400	45	45	56	70	76	80
TOTAL PAÍS	508.732	63	67	73	83	86	88
	<i>21/22</i>						
	<i>20/21</i>	74	77	85	89	95	96

(*) Cifras Provisorias

AVANCE DE LA COSECHA DE MAIZ
CAMPAÑA: 2021/2022 (*)

DELEGACIÓN	ÁREA SEMBRADA Hectáreas	23/06	30/06	07/07	14/07	21/07	28/07	
		%	%	%	%	%	%	
Bahía Blanca	17.900	61	75	82	93	93	93	
Bolívar	210.000	89	90	94	96	97	100	
Bragado	194.000	90	90	90	90	90	90	
General Madariaga	122.000	59	68	78	86	92	92	
Junín	194.160	100	100	100	100	100	100	
La Plata	33.120	89	90	92	94	96	98	
Lincoln	310.000	94	95	97	99	99	99	
Pehuajó	398.862	90	94	94	94	94	95	
Pergamino	223.160	79	90	95	100	100	100	
Pigüé	138.000	20	20	50	50	50	50	
Salliqueló	250.000	100	100	100	100	100	100	
Tandil	335.400	24	55	63	67	72	75	
Tres Arroyos	322.059	26	30	45	54	64	77	
25 de Mayo	186.844	94	97	97	97	97	98	
BUENOS AIRES								
	21/22	2.935.505	72	78	83	86	88	90
	20/21	2.713.158	80	82	86	88	90	93
Laboulaye	467.073	61	73	80	90	92	96	
Marcos Juárez	536.700	96	97	99	99	99	100	
Río Cuarto	816.450	67	80	85	95	95	97	
San Francisco	763.997	77	81	90	90	93	94	
Villa María	563.600	75	80	80	88	88	88	
CÓRDOBA								
	21/22	3.147.820	75	82	87	93	94	95
	20/21	3.008.944	59	62	66	72	75	83
Paraná	158.100	99	99	99	99	99	99	
Rosario del Tala	359.000	94	95	98	99	99	99	
ENTRE RÍOS								
	21/22	517.100	96	96	98	99	99	99
	20/21	445.700	98	98	99	99	99	99
General Pico	472.100	58	64	66	78	84	84	
Santa Rosa	246.400	46	51	56	57	67	74	
LA PAMPA								
	21/22	718.500	54	61	63	73	80	81
	20/21	588.900	55	61	65	69	73	79
Avellaneda	142.500	11	11	12	12	12	19	
Cañada de Gómez	278.615	91	91	91	91	95	95	
Casilda	208.100	71	74	82	87	92	93	
Rafaela	426.494	85	85	85	88	88	96	
Venado Tuerto	240.000	100	100	100	100	100	100	
SANTA FE								
	21/22	1.295.709	78	79	80	82	84	87
	20/21	1.097.830	79	82	84	89	92	95
CATAMARCA	18.800	20	21	25	35	40	50	
CORRIENTES	11.000	100	100	100	100	100	100	
CHACO (Charata)	146.000	14	28	34	34	46	57	
CHACO (Pcia. R. S. Peña)	160.400				8	21	36	
FORMOSA	40.444	55	65	66	68	68	69	
JUJUY	9.612	60	70	80	90	100	100	
MISIONES	29.189	100	100	100	100	100	100	
SALTA	322.160	23	31	43	51	61	74	
SAN LUIS	440.100	87	91	95	98	100	100	
STGO. ESTERO	168.000	41	58	70	79	92	94	
STGO. ESTERO (Quimilí)	614.100	44	44	46	52	62	74	
TUCUMÁN	92.100	6	20	25	35	40	45	
TOTAL PAÍS	21/22	10.666.539	68	73	78	82	85	88
	20/21	9.742.230	64	68	72	77	83	89

(*) Cifras Provisorias

AVANCE DE LA COSECHA DE SORGO

CAMPAÑA: 2021/2022 (*)

DELEGACIÓN		ÁREA SEMBRADA Hectáreas	23/06	30/06	07/07	14/07	21/07	28/07
			%	%	%	%	%	%
Bahía Blanca		8.000						100
Bolívar		2.300	99	99	100	100	100	100
Bragado		5.150	100	100	100	100	100	100
General Madariaga		3.980	100	100	100	100	100	100
Junín		7.650	100	100	100	100	100	100
La Plata		9.000	100	100	100	100	100	100
Lincoln		10.000	97	98	98	99	99	99
Pehuajó		4.942	100	100	100	100	100	100
Pergamino		25.200	75	88	93	100	100	100
Pigüé		9.100	32	36	48	48	75	75
Salliqueló		21.000	100	100	100	100	100	100
Tandil		3.720	100	100	100	100	100	100
Tres Arroyos		784	91	99	99	100	100	100
25 de Mayo		5.676	100	100	100	100	100	100
BUENOS AIRES								
	21/22	116.502	87	91	93	95	98	98
	20/21	142.888	79	86	89	92	93	98
Laboulaye		29.840	82	88	92	97	100	100
Marcos Juárez		26.000	90	95	99	99	100	100
Río Cuarto		21.950	100	100	100	100	100	100
San Francisco		69.830	86	96	97	98	98	98
Villa María		18.800	75	85	90	98	100	100
CÓRDOBA								
	21/22	166.420	87	94	96	98	99	99
	20/21	153.579	92	95	96	98	99	100
Paraná		43.460	100	100	100	100	100	100
Rosario del Tala		54.000	95	100	100	100	100	100
ENTRE RÍOS								
	21/22	97.460	97	100	100	100	100	100
	20/21	130.300	100	100	100	100	100	100
General Pico		14.600	100	100	100	100	100	100
Santa Rosa		51.000	46	100	100	100	100	100
LA PAMPA								
	21/22	65.600	84	100	100	100	100	100
	20/21	44.200	96	96	97	99	100	100
Avellaneda		69.300	71	78	81	84	86	96
Cañada de Gómez		15.617	95	100	100	100	100	100
Casilda		34.400	100	100	100	100	100	100
Rafaela		67.600	100	100	100	100	100	100
Venado Tuerto		6.500	100	100	100	100	100	100
SANTA FE								
	21/22	193.417	89	92	93	94	95	99
	20/21	180.980	100	100	100	100	100	100
CATAMARCA		1.800	100	100	100	100	100	100
CORRIENTES		4.800	100	100	100	100	100	100
CHACO (Charata)		33.500	28	36	51	51	61	69
CHACO (Pcia. R. S. Peña)		47.700				1	21	25
FORMOSA		19.291	11	17	17	17	36	38
JUJUY		1.313	60	70	80	90	95	100
MISIONES		0						
SALTA		30.668	65	75	85	88	90	98
SAN LUIS		24.850	100	100	100	100	100	100
STGO. ESTERO		65.000	88	97	100	100	100	100
STGO. ESTERO (Quimilí)		74.150	45	45	48	65	75	83
TUCUMÁN		8.000	100	100	100	100	100	100
TOTAL PAÍS								
	21/22	950.471	77	81	84	87	90	93
	20/21	985.533	87	89	91	94	97	99

(*) Cifras Provisorias

AVANCE DE LA SIEMBRA DE CEBADA
CAMPAÑA: 2022/2023 (*)

DELEGACIÓN	ÁREA SEMBRADA Hectáreas	23/06	30/06	07/07	14/07	21/07	28/07
		%	%	%	%	%	%
Bahía Blanca	56.449	88	99	100	100	100	100
Bolívar	100.025	74	85	98	100	100	100
Bragado	28.880	42	49	59	64	64	83
General Madariaga	12.200	56	72	92	100	100	100
Junín	12.180	69	79	89	95	100	100
La Plata	3.000	42	59	67	90	98	100
Lincoln	18.500	81	93	94	99	100	100
Pehuajó	66.600	37	74	74	79	79	79
Pergamino	11.530	100	100	100	100	100	100
Pigüé	182.000	66	69	90	100	100	100
Salliqueló	80.000	13	19	26	41	64	84
Tandil	310.000	47	85	90	90	98	100
Tres Arroyos	590.925	44	78	85	92	98	100
25 de Mayo	38.489	41	56	66	76	86	93
BUENOS AIRES	22/23	50	75	84	89	95	98
	21/22	62	79	89	94	98	98
Laboulaye	6.640	72	84	86	95	100	100
Marcos Juárez	5.500	86	100	100	100	100	100
Río Cuarto	3.500	100	100	100	100	100	100
San Francisco	9.480	84	88	96	100	100	100
Villa María	2.000	100	100	100	100	100	100
CÓRDOBA	22/23	85	92	95	99	100	100
	21/22	91	100	100	100	100	100
Paraná	2.500	50	84	95	100	100	100
Rosario del Tala	4.500	100	100	100	100	100	100
ENTRE RÍOS	22/23	82	94	98	100	100	100
	21/22	73	84	91	100	100	100
General Pico	29.700	8	13	20	76	87	93
Santa Rosa	114.280	28	35	40	50	50	50
LA PAMPA	22/23	22	29	34	58	58	59
	21/22	33	43	73	88	98	100
Avellaneda	0						
Cañada de Gómez	8.783	82	82	90	100	100	100
Casilda	2.000	47	82	82	100	100	100
Rafaela	4.000	100	100	100	100	100	100
Venado Tuerto	8.000	100	100	100	100	100	100
SANTA FE	22/23	89	92	95	100	100	100
	21/22	99	100	100	100	100	100
STGO. ESTERO	14.000	100	100	100	100	100	100
STGO. ESTERO (Quimilí)	6.700	100	100	100	95	95	95
SANTIAGO DEL ESTERO	22/23	100	100	100	98	98	98
	21/22	92	100	100	100	100	100
TOTAL PAÍS	22/23	49	72	79	87	92	95
	21/22	61	77	88	94	98	99

(*) Cifras Provisorias

AVANCE DE LA SIEMBRA DE TRIGO
CAMPAÑA: 2022/2023 (*)

DELEGACIÓN		ÁREA SEMBRADA	23/06	30/06	07/07	14/07	21/07	28/07
		Hectáreas	%	%	%	%	%	%
Bahía Blanca	T. pan	67.060	80	96	98	100	100	100
	T. fideo	6.970	28	56	75	94	97	100
Bolívar	T. pan	91.300	60	78	91	97	98	99
	T. fideo	3.000	29	70	80	57	58	58
Bragado	T. pan	147.475	42	49	54	58	57	74
	T. fideo	225	100	100	100	100	100	100
General Madariaga		36.600	39	46	70	84	94	94
Junín		165.000	72	80	90	95	82	82
La Plata		40.000	28	42	52	72	89	95
Lincoln		250.000	72	82	92	94	98	100
Pehuajó		200.100	23	40	43	65	70	70
Pergamino		200.700	96	100	100	100	100	100
Pigüé	T. pan	270.000	70	75	90	100	100	100
	T. fideo	12.000	70	70	90	100	100	100
Salliqueló	T. pan	220.000	13	18	27	46	70	87
	T. fideo	1.700	100	100	100	100	100	100
Tandil	T. pan	197.000	30	57	68	75	81	87
	T. fideo	4.500				30	81	81
Tres Arroyos	T. pan	337.559	35	65	81	91	97	100
	T. fideo	42.560				31	56	79
25 de Mayo	T. pan	163.060	41	51	61	76	86	91
	T. fideo	518	100	100	100	100	100	100
BUENOS AIRES	22/23	2.457.327	50	63	72	82	87	91
	21/22	2.601.214	51	70	83	91	98	99
Laboulaye	T. pan	123.369	63	69	84	95	100	100
	T. fideo	205	86	94	100	100	100	100
Marcos Juárez	T. pan	291.680	96	100	100	100	100	100
	T. fideo	100		100	100	100	100	100
Río Cuarto		97.700	71	90	90	90	90	90
San Francisco	T. pan	233.840	77	88	94	94	96	100
	T. fideo	1.358		46	100	100	100	100
Villa María		167.000	70	71	71	90	90	100
CÓRDOBA	22/23	915.252	80	87	90	95	96	99
	21/22	1.131.548	87	95	99	100	100	100
Paraná		225.750	47	68	84	93	100	100
Rosario del Tala		330.000	58	70	84	92	98	100
ENTRE RÍOS	22/23	555.750	54	69	84	92	99	100
	21/22	560.000	42	62	82	94	97	99
General Pico		131.325	25	32	34	80	89	93
Santa Rosa		103.800	30	80	80	80	80	80
LA PAMPA	22/23	235.125	27	52	53	80	85	88
	21/22	296.040	35	46	66	81	91	99
Avellaneda		86.000	55	76	89	95	99	100
Cañada de Gómez		259.480	50	50	70	80	80	90
Casilda		122.000	72	76	76	100	100	100
Rafaela	T. pan	497.300	52	57	73	95	99	100
Venado Tuerto		195.000	98	100	100	100	100	100
SANTA FE	22/23	1.159.780	62	66	79	93	95	98
	21/22	1.297.269	77	88	97	100	100	100
CATAMARCA		18.100	100	100	100	100	100	
CORRIENTES		1.570		100	100	100	100	
CHACO (Charata)		85.100	37	46	59	67	75	78
CHACO (Pcia. R. S. Peña)		62.500	38	56	56	56	56	76
FORMOSA	T. pan	1.500			34	70	100	100
	T. fideo	1.000						
JUJUY		3.800	100	100	100	100	100	
MISIONES								
SALTA	T. pan	77.012	98	100	100	100	100	100
	T. fideo	5.200	98	100	100	100	100	100
SAN LUIS	T. pan	10.350	64	64	64	66	66	66
	T. fideo	3.300	100	100	100	100	100	100
STGO. ESTERO	T. pan	99.000	100	100	100	100	100	100
	T. fideo	2.900	100	100	100	100	100	100
STGO. ESTERO (Quimilí)		322.000	82	83	83	100	100	100
TUCUMÁN	T. pan	62.300	100	100	100	100	100	100
	T. fideo	3.580	100	100	100	100	100	100
TOTAL PAÍS	22/23	6.082.446	60	70	78	88	92	95
	21/22	6.746.729	65	79	89	95	98	99

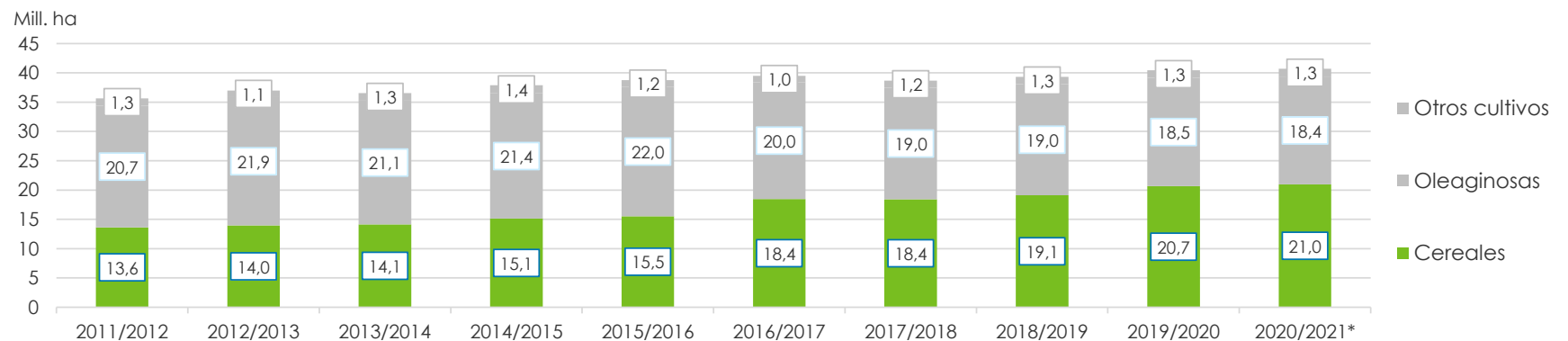
(*) Cifras Provisorias

ÁREA SEMBRADA DE GRANOS Y ALGODÓN DE LA REPÚBLICA ARGENTINA (en Ha)

CAMPAÑAS 2011/2012- 2020/2021 (*)

CULTIVOS	2011/2012	2012/2013	2013/2014	2014/2015	2015/2016	2016/2017	2017/2018	2018/2019	2019/2020	2020/2021*
ALPISTE	14.000	14.000	28.000	26.000	19.000	32.000	15.000	27.000	15.000	30.270
ARROZ	237.000	233.000	243.000	239.000	215.000	206.000	202.000	195.000	185.000	200.000
AVENA	1.057.000	1.224.000	1.460.000	1.340.000	1.329.000	1.350.000	1.151.000	1.364.000	1.485.000	1.405.500
CEBADA	1.229.000	1.876.000	1.342.000	1.082.000	1.514.000	980.000	1.020.000	1.350.000	1.280.000	1.237.000
CENTENO	156.000	163.000	310.000	319.000	332.000	307.000	323.000	345.000	726.000	668.000
MAIZ	5.000.000	6.100.000	6.100.000	6.000.000	6.900.000	8.480.000	9.140.000	9.000.000	9.500.000	9.750.000
MIJO	42.000	41.300	16.000	11.000	13.000	6.940	6.380	8.000	11.000	17.000
SORGO GRANIFERO	1.266.000	1.158.000	997.000	840.000	843.000	728.000	640.000	530.000	520.000	980.000
TRIGO	4.630.000	3.160.000	3.650.000	5.260.000	4.380.000	6.360.000	5.930.000	6.290.000	6.950.000	6.700.000
Subtotal Cereales	13.631.000	13.969.300	14.146.000	15.117.000	15.545.000	18.449.940	18.427.380	19.109.000	20.672.000	20.987.770
CARTAMO	171.000	119.000	9.000	44.000	80.000	26.000	35.000	28.650	27.000	6.000
COLZA	30.000	93.000	72.000	56.000	37.000	25.000	18.300	18.700	16.600	19.000
GIRASOL	1.851.000	1.660.000	1.300.000	1.465.000	1.435.000	1.860.000	1.704.000	1.900.000	1.500.000	1.676.000
LINO	17.000	15.000	18.000	15.000	17.000	13.000	12.400	14.200	9.000	14.200
SOJA	18.670.000	20.000.000	19.700.000	19.790.000	20.479.000	18.057.000	17.260.000	17.000.000	16.900.000	16.650.000
Subtotal Oleaginosas	20.739.000	21.887.000	21.099.000	21.370.000	22.048.000	19.981.000	19.029.700	18.961.550	18.452.600	18.365.200
ALGODON	622.000	411.000	552.000	524.000	406.000	253.000	327.000	441.000	450.000	415.000
MANI	307.000	418.000	412.000	425.500	370.000	364.000	452.000	389.000	370.000	410.000
POROTO	338.000	277.000	352.000	438.000	377.000	424.000	418.000	421.000	490.000	520.000
Subtotal Otros Cultivos	1.267.000	1.106.000	1.316.000	1.387.500	1.153.000	1.041.000	1.197.000	1.251.000	1.310.000	1.345.000
TOTAL	35.637.000	36.962.300	36.561.000	37.874.500	38.746.000	39.471.940	38.654.080	39.321.550	40.434.600	40.697.970

(*) Cifras Provisorias

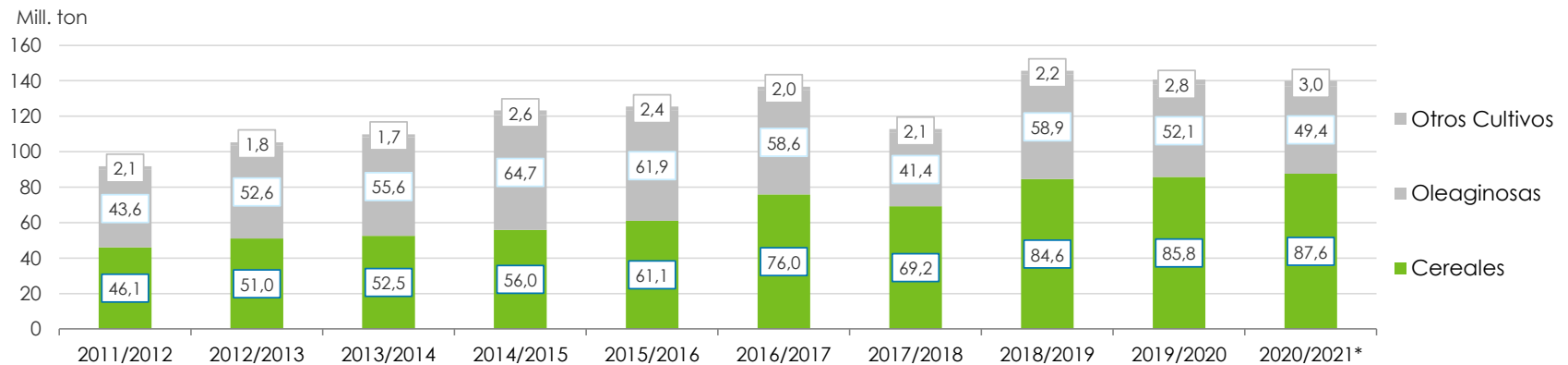


VOLÚMENES DE PRODUCCIÓN DE GRANOS Y ALGODÓN (en Ton)

CAMPAÑAS 2011/2012- 2020/2021 (*)

CULTIVOS	2011/2012	2012/2013	2013/2014	2014/2015	2015/2016	2016/2017	2017/2018	2018/2019	2019/2020	2020/2021*
ALPISTE	23.000	18.000	53.000	32.000	29.000	44.000	22.000	41.000	20.500	44.300
ARROZ	1.568.000	1.560.000	1.580.000	1.560.000	1.400.000	1.330.000	1.368.000	1.190.000	1.220.000	1.450.000
AVENA	415.000	496.000	445.000	525.000	553.000	785.000	492.000	572.000	600.000	507.000
CEBADA	4.100.000	5.170.000	4.730.000	2.920.000	4.950.000	3.300.000	3.740.000	4.600.000	3.600.000	4.036.000
CENTENO	43.000	40.000	52.000	97.000	61.000	79.000	86.000	87.000	221.000	136.000
MAIZ	21.200.000	32.100.000	33.000.000	33.800.000	39.800.000	49.500.000	43.460.000	57.000.000	58.500.000	60.500.000
MIJO	17.400	11.200	3.000	4.640	6.870	5.330	2.250	4.000	5.400	9.500
SORGO GRANIFERO	4.250.000	3.600.000	3.470.000	3.100.000	3.030.000	2.530.000	1.560.000	1.600.000	1.850.000	3.300.000
TRIGO	14.500.000	8.000.000	9.200.000	13.930.000	11.300.000	18.390.000	18.500.000	19.460.000	19.770.000	17.600.000
Subtotal Cereales	46.116.400	50.995.200	52.533.000	55.968.640	61.129.870	75.963.330	69.230.250	84.554.000	85.786.900	87.582.800
CARTAMO	108.000	50.000	3.000	29.000	52.000	18.000	28.000	24.000	22.500	4.300
COLZA	51.000	128.000	112.000	105.000	67.000	50.000	35.000	40.000	32.500	17.900
GIRASOL	3.340.000	3.100.000	2.060.000	3.160.000	3.000.000	3.550.000	3.540.000	3.500.000	3.000.000	3.400.000
LINO	21.000	17.000	20.000	17.000	20.000	17.000	14.000	19.500	9.950	19.500
SOJA	40.100.000	49.300.000	53.400.000	61.400.000	58.800.000	55.000.000	37.790.000	55.300.000	49.000.000	46.000.000
Subtotal Oleaginosas	43.620.000	52.595.000	55.595.000	64.711.000	61.939.000	58.635.000	41.407.000	58.883.500	52.064.950	49.441.700
ALGODON	709.000	543.000	1.019.000	795.000	670.000	616.000	814.000	873.000	1.100.000	1.040.000
MANI	686.000	1.026.000	1.170.000	1.000.000	1.000.000	1.080.000	921.000	1.337.000	1.300.000	1.270.000
POROTO	361.000	95.700	430.000	600.000	370.000	414.000	473.000	579.000	630.000	750.000
Subtotal Otros Cultivos	1.756.000	1.664.700	2.619.000	2.395.000	2.040.000	2.110.000	2.208.000	2.789.000	3.030.000	3.060.000
TOTAL	91.492.400	105.254.900	110.747.000	123.074.640	125.108.870	136.708.330	112.845.250	146.226.500	140.881.850	140.084.500

(*) Cifras Provisorias



PRODUCCIÓN DE CULTIVOS EN LA REPÚBLICA ARGENTINA

CAMPAÑA 2020/2021 (*)

CULTIVOS	ÁREA SEMBRADA	ÁREA NO COSECHADA	ÁREA COSECHADA	%	RENDIMIENTO	PRODUCCIÓN
	<i>Miles ha</i> (1)	<i>Miles ha</i>	<i>Miles ha</i> (2)		<i>qq/ha</i> (3)	<i>Miles ton</i> (2)*(3)/10
ALPISTE	30	0	30	100	14,6	44
ARROZ	200	0	200	100	72,7	1.450
AVENA	1.405	1.163	242	17	21,0	507
CEBADA	1.237	230	1.007	81	40,1	4.036
CENTENO	668	582	86	13	15,8	136
MAÍZ	9.750	1.600	8.150	84	74,2	60.500
MIJO	17	11	6	35	15,8	10
SORGO GRANIFERO	980	230	750	77	44,0	3.300
TRIGO	6.700	300	6.400	96	27,5	17.600
Subtotal Cereales	20.987	4.116	16.871	80	-	87.583
CÁRTAMO	6	0	6	100	6,7	4
COLZA	19	1	18	95	10,0	18
GIRASOL	1.676	10	1.666	99	20,4	3.400
LINO	14	0	14	100	13,9	20
SOJA	16.650	180	16.470	99	27,9	46.000
Subtotal Oleaginosas	18.365	191	18.174	99	-	49.442
ALGODÓN	415	9	406	98	25,6	1.040
MANÍ	410	8	402	99	31,6	1.270
POROTOS	520	0	520	99	14,4	750
TOTAL PAÍS	40.697	4.324	36.373	89	-	140.084

(*) Cifras Provisorias

HUMEDAD Y ESTADO DE LOS CULTIVOS

Desde el 21/07/20220 al 27/07/2022

PROVINCIA	DELEGACIÓN	MAIZ									
		Estadio Fenológico					Estado General				Humedad
		E	C	F	L	M	MB	B	R	M	
BUENOS AIRES	BAHÍA BLANCA	-	-	-	-	100	-	81	18	1	A
	BOLÍVAR	-	-	-	-	-	-	-	-	-	-
	BRAGADO	-	-	-	-	100	-	56	44	-	A
	GENERAL MADARIAGA	-	-	-	-	98	-	72	28	-	A
	JUNÍN	-	-	-	-	-	-	-	-	-	-
	LA PLATA	-	-	-	-	100	-	50	45	5	R
	LINCOLN	-	-	-	-	100	-	64	32	4	A
	PEHUAJÓ	-	-	-	-	100	100	-	-	-	A
	PERGAMINO	-	-	-	-	-	-	-	-	-	-
	PIGÜÉ	-	-	-	-	100	5	52	38	5	A/R
	SALLIQUELÓ	-	-	-	-	-	-	-	-	-	-
	TANDIL	-	-	-	-	100	-	79	21	-	A/R
	TRES ARROYOS	-	-	-	-	100	-	52	48	-	A
	25 DE MAYO	-	-	-	-	100	-	86	14	-	R
CÓRDOBA	LABOULAYE	-	-	-	-	100	11	65	19	5	A
	MARCOS JUÁREZ	-	-	-	-	-	-	-	-	-	-
	RÍO CUARTO	-	-	-	-	100	-	50	35	15	A/R/PS
	SAN FRANCISCO	-	-	-	-	100	-	80	20	-	A/R
	VILLA MARÍA	-	-	-	-	100	-	80	20	-	A
ENTRE RÍOS	PARANÁ	-	-	-	-	100	-	54	32	13	A/R
	ROSARIO DEL TALA	-	-	-	-	100	1	22	48	29	A
LA PAMPA	GENERAL PICO	-	-	-	-	100	-	60	30	10	A
	SANTA ROSA	-	-	-	-	100	-	71	29	-	R/PS
SANTA FE	AVELLANEDA	-	-	-	-	100	20	44	27	8	A/R/PS
	CAÑADA de GÓMEZ	-	-	-	-	100	8	30	26	36	A/R
	CASILDA	-	-	-	-	100	-	28	40	32	A
	RAFAELA	-	-	-	-	100	-	49	39	12	A
	VENADO TUERTO	-	-	-	-	-	-	-	-	-	-
CATAMARCA	CATAMARCA	-	-	-	-	100	-	19	81	-	PS
CORRIENTES	CORRIENTES	-	-	-	-	-	-	-	-	-	-
CHACO	CHARATA	-	-	-	-	100	3	56	38	3	R/PS
	ROQUE SÁENZ PEÑA	-	-	-	-	100	11	60	29	-	A/R
FORMOSA	FORMOSA	-	-	-	-	84	-	-	100	-	A/PS
JUJUY	JUJUY	-	-	-	-	-	-	-	-	-	-
MISIONES	POSADAS	-	-	-	-	-	-	-	-	-	-
SALTA	SALTA	-	-	-	-	100	-	76	17	7	A/R/PS
SAN LUIS	SAN LUIS	-	-	-	-	-	-	-	-	-	-
SANTIAGO DEL ESTERO	SANTIAGO DEL ESTERO	-	-	-	-	100	-	100	-	-	A/R
	QUIMILÍ	-	-	-	-	100	-	81	19	-	A/R/PS
TUCUMÁN	TUCUMÁN	-	0	-	-	100	-	1	99	-	R/PS

Las cifras expresan porcentaje de la superficie del área sembrada.

Estado general: MB: Muy Bueno, B: Bueno, R: Regular, M: Malo.

Humedad: A: Adecuada, R: Regular, E: Exceso, I: Inundación, PS: Principio de Sequía, S: Sequía.

Estadio Fenológico: E: Emergencia; C: Crecimiento; F: Floración; L: Llenado; M: Madurez

(*) La sumatoria puede ser inferior a 100, correspondiendo la diferencia a siembras aún sin emerger.

HUMEDAD Y ESTADO DE LOS CULTIVOS

Desde el 21/07/20220 al 27/07/2022

PROVINCIA	DELEGACIÓN	TRIGO (Pan)										
		Estadio Fenológico					Estado General				Humedad	
		E	C	F	L	M	MB	B	R	M		
BUENOS AIRES	BAHÍA BLANCA	-	100	-	-	-	-	100	-	-	-	A/R
	BOLÍVAR	29	21	-	-	-	-	-	-	-	-	A/R
	BRAGADO	10	59	-	-	-	-	80	20	-	-	R/PS/S
	GENERAL MADARIAGA	79	14	-	-	-	-	100	-	-	-	A/R
	JUNÍN	-	100	-	-	-	-	-	-	-	-	R/PS
	LA PLATA	40	60	-	-	-	-	86	6	-	-	A
	LINCOLN	2	98	-	-	-	-	100	-	-	-	A/R
	PEHUAJÓ	50	50	-	-	-	100	-	-	-	-	A
	PERGAMINO	-	100	-	-	-	-	100	-	-	-	A
	PIGÜÉ	50	50	-	-	-	-	100	-	-	-	S
	SALLIQUELÓ	35	18	-	-	-	-	100	-	-	-	A/R
	TANDIL	48	24	-	-	-	-	-	-	-	-	A/R
	TRES ARROYOS	72	28	-	-	-	-	42	-	-	-	A
	25 DE MAYO	25	75	-	-	-	-	100	-	-	-	R
CÓRDOBA	LABOULAYE	9	91	-	-	-	8	65	18	9	-	R/PS/S
	MARCOS JUÁREZ	-	100	-	-	-	-	100	-	-	-	A/R
	RÍO CUARTO	-	100	-	-	-	4	96	-	-	-	S
	SAN FRANCISCO	9	91	-	-	-	7	72	18	-	-	A/R
	VILLA MARÍA	50	50	-	-	-	-	80	20	-	-	S
ENTRE RÍOS	PARANÁ	-	-	-	-	-	-	-	-	-	-	-
	ROSARIO DEL TALA	-	-	-	-	-	-	-	-	-	-	-
LA PAMPA	GENERAL PICO	20	80	-	-	-	-	40	60	-	-	A/R
	SANTA ROSA	100	-	-	-	-	-	50	50	-	-	A/R
SANTA FE	AVELLANEDA	7	93	-	-	-	33	51	15	2	-	A/R/PS
	CAÑADA de GÓMEZ	-	100	-	-	-	81	19	-	-	-	A/R
	CASILDA	-	100	-	-	-	-	43	53	4	-	R/PS/S
	RAFAELA	-	100	-	-	-	81	19	-	-	-	A/R/PS
	VENADO TUERTO	-	100	-	-	-	81	19	-	-	-	R
CATAMARCA	CATAMARCA	-	100	-	-	-	-	-	100	-	-	PS
CORRIENTES	CORRIENTES	100	-	-	-	-	-	-	-	-	-	A
CHACO	CHARATA	48	48	4	-	-	-	100	-	-	-	R/PS
	ROQUE SÁENZ PEÑA	16	84	-	-	-	67	33	-	-	-	A/R
FORMOSA	FORMOSA	46	-	-	-	-	-	-	-	-	-	R/S
JUJUY	JUJUY	-	50	50	-	-	-	79	21	-	-	A/PS/S
MISIONES	POSADAS	-	-	-	-	-	-	-	-	-	-	A
SALTA	SALTA	-	100	-	-	-	-	95	5	-	-	A/R/PS
SAN LUIS	SAN LUIS	-	100	-	-	-	-	35	39	26	-	A/R
SANTIAGO DEL ESTERO	SANTIAGO DEL ESTERO	-	74	-	-	-	-	100	-	-	-	A/R
	QUIMILÍ	-	100	-	-	-	-	100	-	-	-	R
TUCUMÁN	TUCUMÁN	-	100	-	-	-	-	-	100	-	-	R/PS

Las cifras expresan porcentaje de la superficie del área sembrada.

Estado general: MB: Muy Bueno, B: Bueno, R: Regular, M: Malo.

Humedad: A: Adecuada, R: Regular, E: Exceso, I: Inundación, PS: Principio de Sequía, S: Sequía.

Estadio Fenológico: E: Emergencia; C: Crecimiento; F: Floración; L: Llenado; M: Madurez

(*) La sumatoria puede ser inferior a 100, correspondiendo la diferencia a siembras aún sin emerger.



Ministerio de Agricultura,
Ganadería y Pesca
Argentina